

**ЭСКИЗНЫЙ ПРОЕКТ**  
**«Музейно-парковый комплекс**  
**общественного транспорта г. Алматы»**



**АстанаИнжПроект**

## **Введение**

Депо трамвайно-транспортной системы города Алматы просуществовало 78 лет: с 1937 года, момента открытия, по 2015 год, когда его работа, в связи с аварийным состоянием путей, и высоким износом колёсных пар вагонов, была приостановлена. Территория депо занимает практически целый квартал в центре Алматы, и составляет примерно 2,6 гектара земли.

Учитывая сложившееся состояние физического износа и экономическую целесообразность реконструкции трамвайно-транспортной системы г. Алматы, а также учитывая необходимость сохранения историко-культурного наследия, было принято решение провести реорганизацию территории трамвайного депо в многофункциональное общественное пространство. Для этого был организован конкурс для выявления более интересного проекта.

## **Описание идеи проекта, принципы и подходы**

Идея проекта заключается в реорганизации Алматинского трамвайного депо с прилегающей территорией в музейно-парковый комплекс. Для этого существующее здание будет реконструировано, в нем будут организованы различные экспозиции, посвященные истории общественного транспорта, а прилегающая территория преобразована в парковое пространство. Горожане смогут ознакомиться с историей города и с развитием транспорта, отдохнуть в парковой зоне на территории музея, перекусить в кафе или на открытом воздухе на террасе, могут совершить покупку на ярмарочной аллее или посмотреть фильм в кинотеатре под открытым небом, а дети могут развлекаться на каруселях, игровой площадке или на трассе радиоуправляемых моделей.

Существующее сооружение включает в себя следующие блоки: здание музея общественного транспорта и здание экспозиции, в рамках реконструкции они будут соединяться переходной галерей.

В здании музея на первом этаже расположены экспозиции трамвайного транспорта: зал истории Алматинского трамвая с 4-мя подвижными составами, разных десятилетий; зал экспозиции будущего Алматинского трамвая; зал с экспозициями авиации, морского транспорта, автотранспорта и т.д., а также тематический кинотеатр, служебные и технические помещения. На втором этаже расположена экспозиция "Гранд Макет Алматы" - макет, выполненный в определенном масштабе, изображающий в уменьшенном виде город Алматы. Макет может содержать множество детализированных существующих значимых зданий Алматы. Оформление макета находится в насыщенном движущимися элементами: подвижным транспортом, людьми, животными, с меняющимися циклами дня и ночи. Аналогами могут служить "Гранд Макет Россия" в Санкт-Петербурге, и "Миниатюрная страна чудес" в Гамбурге. Также на втором этаже представлена экспозиция макета "Алматы - от Прошлого в Будущее" - экспозиция серии макетов, посвящённых изменению облика города Алматы в течении времени, стиль исполнения и степень насыщения аналогична «Гранд Макету Алматы».

В здании экспозиции на первом и втором этажах расположены помещения общественного питания, мастерские, креативные пространства (лектории и кружки по судо-, авиа-, авто- моделированию), которые могут сдаваться в аренду частным организациям, а также служебные и технические помещения.

В проекте использованы экологичные материалы и простые конструкторские решения.

В рамках реконструкции предполагается сохранение существующих конструкций здания с добавлением антресольных этажей. Организация второго этажа предусмотрена со вторым светом в зоне экспозиций подвижного состава.

Фасады здания выполнены в стилистике промышленных зданий 20 века. Они с целью предания большей эстетической выразительностью будут облицованы отделочным кирпичом с добавлением декоративных элементов в национальном стиле.

Большие витражи способствуют лучшему освещению экспозиции.

## Описание архитектурно-пространственной среды проекта

На открытой территории музейно-паркового комплекса можно выделить следующие зоны:

1. Здание музея общественного транспорта
2. Вспомогательное здание музея
3. Парковая зона
4. Детская зона:
  - Трасса для радиоуправляемых машинок
  - Маршрут движения **«Детского трамвая»**, проходящего кольцом по всей территории музейно-паркового комплекса с несколькими «Станциями» по пути следования «Маршрута», с обустройством возможности крытого перехода в здания «Депо» и «Цеха».
  - Детская тематический аттракцион
  - Детский игровой комплекс
5. **«Ярморочная аллея»**, действующая на постоянной основе, но имеющей сезонные тематические оформления, будь то Наурыз мейрамы, День Первого Президента или Рождество
6. Постоянная и сезонная экспозиция - площадки для тематических выставок раритетных видов транспорта (ретро автомобили, грузовики, мотоциклы, и др.);
7. **«Открытый кинотеатр»**
8. Кафе с залом на 50 мест и открытой летней площадкой;
9. Хозяйственная зона
10. Здание администрации
11. Паркинг на 40м/мест

В здании музея можно выделить следующие зоны:

- экспозиция электрического подвижного состава ;
- экспозиция автотранспорта ;
- экспозиция канатного транспорта ;
- экспозиция авиации (воздушного транспорта) ;
- экспозиция водного транспорта ;
- экспозиция автобусов ;
- медиа экспозиция истории трамвая, включающая в себя плакаты, фотографии и экспонаты того времени, а также другие мультимедийные аудио- и видеоданные. Подача информации может происходить в интерактивном режиме, с участием самих зрителей, используя самые современные технические средства ;
- тематический кинотеатр, демонстрирующий «старые» фильмы;
- экспозиция **«Гранд Макет Алматы»**;
- служебные и технические помещения.

Во вспомогательном здании музея можно выделить следующие зоны:

- экспозиция макета **«Алматы – от Прошлого в Будущее»**;
- мастерские обслуживания вышеуказанных макетов ;
- служебные и технические помещения.

## Цель и задачи

- **сохранение исторического наследия Алматинского трамвая**, как часть культурного наследия города. Алматинский трамвай - это часть быта алматинцев, который может исчезнуть вслед за самим трамваем. За свою почти вековую историю трамвай служил не просто транспортом, а тем местом где горожане встречались и общались. У каждого алматинца есть целая гамма хороших воспоминаний, связанных с трамваем. Сохранение исторической информации о трамвае, его устройстве и его пассажирах, является важной миссией в деле сохранения истории города для будущих поколений.
- **ознакомление населения с историей города Алматы** через призму общественных транспортных средств передвижения (автотранспорта, авиации, водного транспорта и т.д.) и технических достижений.
- **создание "туристического якоря"**. Музейно-парковый комплекс должен стать одной из достопримечательностей южной столицы, которую непременно должен посетить каждый турист. Аналогами для музея общественного транспорта могут служить примеры наиболее известных: Музей общественного транспорта в Лондоне (Англия), Музей общественного транспорта Льежа (Бельгия), Музей трамваев и автобусов города Люксембурга, Трамвайный музей Берна (Швейцария), Музей общественного транспорта Будапешта (Венгрия), Музей пассажирского транспорта Москвы (Россия), Музей электрического транспорта Санкт-Петербурга.
- **организация места отдыха**. В рамках создания музейно-паркового комплекса на всей территории будет создан зеленый парк с детскими площадками, местами отдыха и тенистыми аллеями.
- **создание креативного пространства для детей и молодежи** занимающейся техникой, интересующихся транспортом и коммуникациями. Музей подходящее место для развития логических, технических и творческих способностей у молодого поколения, здесь можно как наглядно посмотреть и изучать, так и самому сделать поэкспериментировать при кружках.
- **создание организованных места для временных экспозиций**. Выставочные площади привлекут коллекционеров для выставления раритетных автомобилей, а также владельцев автосалонов для презентаций новинок, что будет дополнительным источником дохода.
- **организация открытых пространств** для проведения общественных мероприятий (выставок, фестивалей, открытых лекций и ярмарок)

## Целевая аудитория

Проект «Музейно-парковый комплекс общественного транспорта г. Алматы» нацелен на все возрастные категории граждан.

- **дети дошкольного и школьного возраста** - тематические аттракционы в транспортной тематике, детский трамвай, трасса для радиоуправляемых моделей и детские площадки
- **школьники и студенты** - экскурсии по музею, лекции по технике и историческому развитию транспорта, а также по развитию города Алматы.
- **взрослое население** - экскурсии по музею, предусмотрены кафе с летней террасой, ярмарочная аллея, постоянная и сезонная экспозиция транспорта, открытый кинотеатр, парковая зона для отдыха и прогулок.

## **Стилистическая характеристика объекта.**

Мировой опыт создания парков-музеев общественного (электрического) транспорта демонстрирует, что наиболее привлекательными, ассоциативным со словами «музей», «депо», для посетителей, являются стилистические эклектичные направления, с элементами промышленного и романтизированного модерна в архитектуре фабричных и производственных зданий XIX – нач. XX веков.

Все вновь возводимые здания и сооружения, урны, скамьи, элементы освещения, оформленные в стиле промышленной архитектуры XIX – нач. XX веков, несут в себе черты технократизма, стимпанка, выгодно контрастирующие со средствами ландшафтного дизайна – ландшафтными группами и композициями, цветниками – органичной, природной среды. Созданная таким образом, на контрасте, среда музейно-паркового комплекса, создаёт неповторимый, запоминающийся образ, организуя ещё один «знаковый объект» города Алматы.

## **Ожидаемый социально-экономический эффект от проекта**

- **сохранение истории об Алматинском трамвае**
- **ознакомление население об истории Алматы и роли транспорта в ней**
- **привлечение туристов**
- **создание места для развития и просвещения молодежи**
- **создание мест для разнообразного отдыха населения в центре города**
- **гибкая схема управления проектом - коммерческий проект.** Государственные средства вкладываются: одновременно в построение непосредственно самого здания музея и здания экспозиции, а остальные сооружения и экспозиции возводятся спонсорами с последующим совместным использованием территорий на которой они расположены.

# ГЕНЕРАЛЬНЫЙ ПЛАН

## Технико-экономические показатели

### Здание музея общественного транспорта

Общая площадь здания - 2810 кв.м

Площадь застройки - 2900 кв.м

Этажность - 1 этаж

Строительный объем - 22 480 куб.м

### Здание вспомогательного здания музея

Общая площадь здания - 714 кв.м

Площадь застройки - 790 кв.м

Этажность - 1 этаж

Строительный объем - 6320 куб.м

### Здание кафе

Общая площадь здания - 320 кв.м

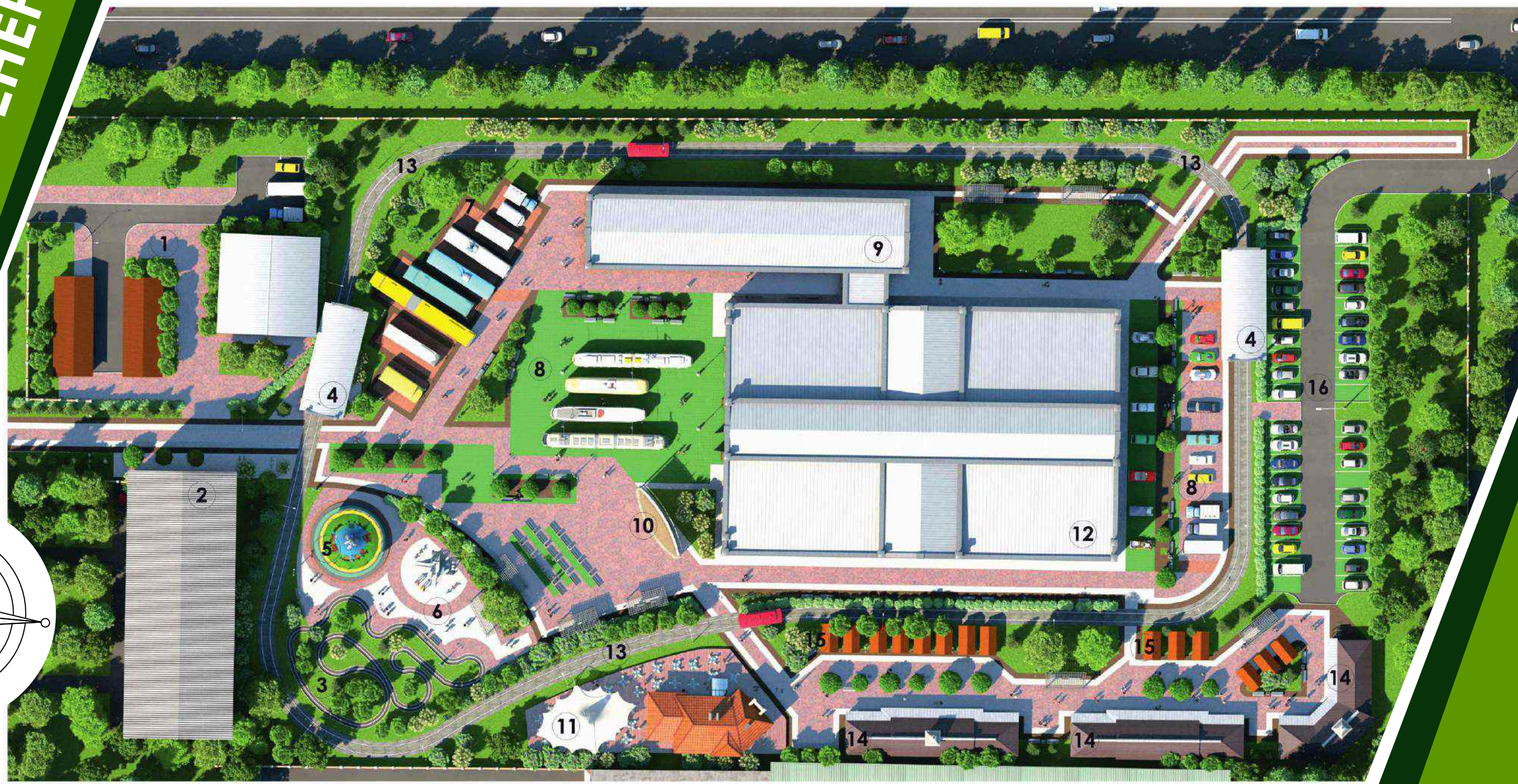
Площадь застройки - 350 кв.м

Этажность - 2 этаж

Строительный объем - 1056 куб.м

## Экспликация ген. плана

1. Хозяйственная зона
2. Здание администрации
3. Трасса для радиоуправляемых моделей
4. Станция
5. Детские аттракционы
6. Детский игровой комплекс
7. Постоянная экспозиция
8. Сезонная экспозиция
9. Здание экспозиции
10. Открытый кинотеатр
11. Кафе с летней террасой
12. Здание музея общественного транспорта
13. Маршрут детского трамвая
14. Торговые павильоны
15. Ярмарочная аллея
16. Паркинг на 40м/мест



# Макеты "Гранд Макет Алматы" и "Алматы - от Прошлого в Будущее"



**"Гранд Макет Алматы"** - макет, выполненный в определенном масштабе, изображающий в уменьшенном виде город Алматы. Макет может содержать множество детализированных существующих значимых зданий Алматы. Оформление макета находится в насыщенном движущимися элементами: подвижным транспортом, людьми, животными, с меняющимися циклами дня и ночи. Аналогами могут служить "Гранд Макет Россия" в Санкт-Петербурге, и "Миниатюрная страна чудес" в Гамбурге.

Макет **"Алматы - от Прошлого в Будущее"** - экспозиция серии макетов, посвящённых изменению облика города Алматы в течении времени, стиль исполнения и степень насыщения аналогична «Гранд Макету Алматы».



Макеты "Гранд Макет Алматы" и "Алматы - от Прошлого в Будущее"





**«Музейно-парковый комплекс  
общественного транспорта г. Алматы»**



**«Музейно-парковый комплекс  
общественного транспорта г. Алматы»**



**«Музейно-парковый комплекс  
общественного транспорта г. Алматы»**



**«Музейно-парковый комплекс  
общественного транспорта г. Алматы»**



**«Музейно-парковый комплекс  
общественного транспорта г. Алматы»**



**«Музейно-парковый комплекс  
общественного транспорта г. Алматы»**



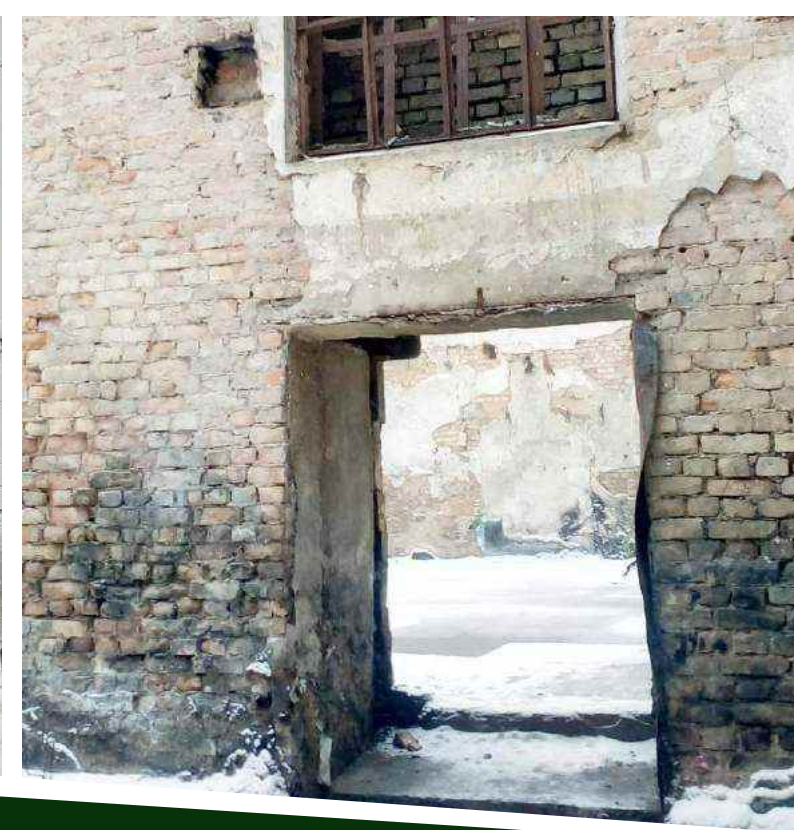
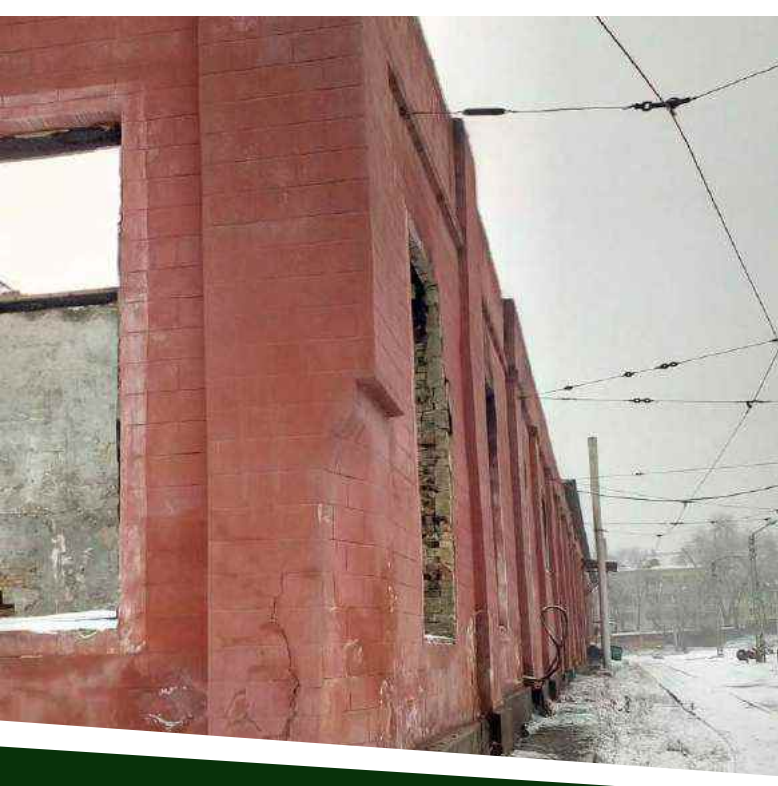
**«Музейно-парковый комплекс  
общественного транспорта г. Алматы»**

# СУЩЕСТВУЮЩЕЕ ПОЛОЖЕНИЕ





# СУЩЕСТВУЮЩЕЕ ПОЛОЖЕНИЕ

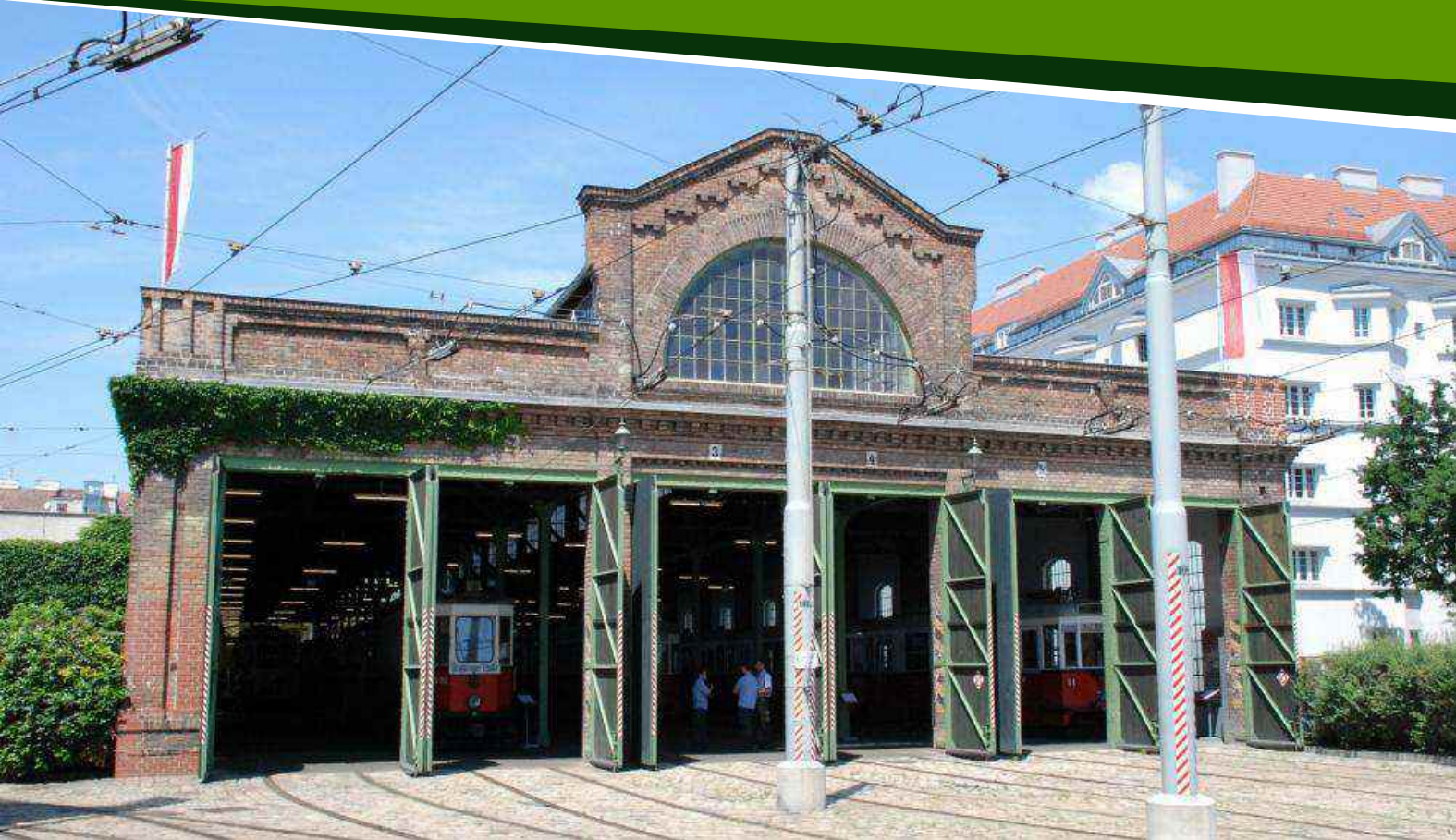


# Музей городского электрического транспорта Санкт-Петербурга, Россия

## МИРОВЫЕ АНАЛОГИ:



# МИРОВЫЕ АНАЛОГИ: Музей общественного транспорта Вена, Австрия



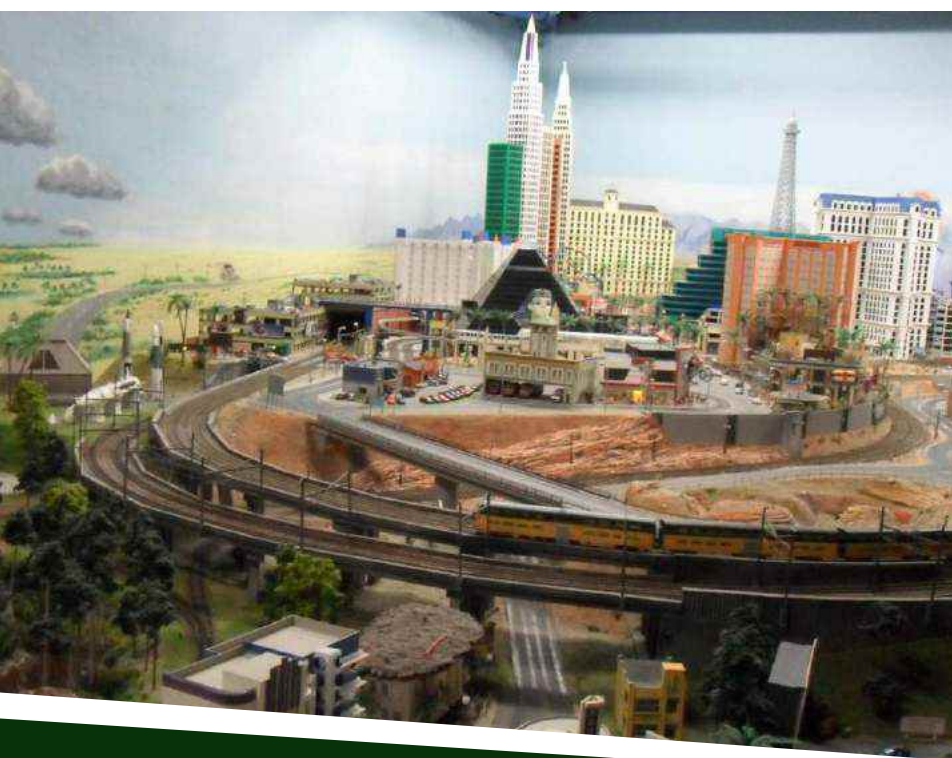
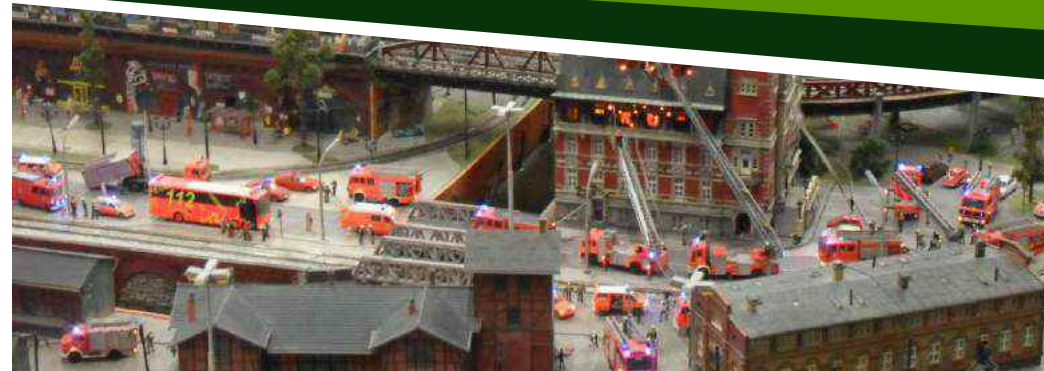
# МИРОВЫЕ АНАЛОГИ: Музей транспорта и коммуникаций Порту, Португалия



# МИРОВЫЕ АНАЛОГИ: Музей трамвая Скьолденсхолме, Дания



# МИРОВЫЕ АНАЛОГИ: Миниатюрная страна чудес Гамбург, Германия



**«Миниатюрная страна чудес» в обзоре**

Часть выставки «Швейцария» начинается на третьем этаже (Тессин) и продолжается на четвёртом (Граубюнден), в центре которого находится Маттерхорн высотой 5,982 мм.

Изображения в «Миниатюрной стране чудес» возникли большой частью в нашей фантазии. Сходства с реальными постройками, окрестностями и сценами из настоящей жизни были задуманы, но они не претендуют на полную оригинальность и точность.

Следующие участки строительства:  
 Франция: начало строительства – ноябрь 2008 г.; окончание – конец 2009 г.  
 Италия: начало строительства – начало 2011 г.  
 Африка, Индия, Великобритания, Нидерланды и др.: начало строительства – середина 2012 г.

Мы будем очень рады, если Вы после посещения выставки зайдёте на нашу страничку в интернете и оставите отзывы в гостевой книге. Мы всегда открыты для поощрительных и критических замечаний!  
[www.miniatur-wunderland.de](http://www.miniatur-wunderland.de)

**Кнуффинген**  
 Лавинный фантом Фокс граф Пальнштайн  
 Центральная жилая зона Кнуффинген  
 Система управления транспортными средствами  
 Главная управление пожарной службы Кнуффинген  
 Замок Лёвенштайн  
 Школа  
 Св. Валентины  
 Турция  
 Фрунзугер

**Гарц**  
 Длинный мост для скоростных железнодорожных экспрессов  
 Олимпийские кресты  
 Школа  
 Национальный парк Радлар

**Гамбург**  
 Подземелье по производству скоростных железнодорожных экспрессов  
 Церковь св. Михаила  
 Станция «ХСК Нораддам Арена»  
 Пандусбронен  
 Национальный парк Радлар  
 Система движения поездов и автомашин

**Скандинавия**  
 Замок Стенвал  
 Северо-Восточное море  
 Мост Стенвал  
 Порт Вегген  
 Разводной мост  
 Церковь в виде мачты «Варунг»

**Швейцария**  
 Капелла-де-Монттебелло  
 Сигналы джунгли  
 Швейцарская фабрика  
 Порт Альпина  
 Цветочно-лепестковый завод «Хоттинг»  
 Гора Маттерхорн  
 Плато Хаммелшанг  
 Вилла Гандевсер  
 Св. Вендель  
 Австрия

**Америка**  
 Золотой мост  
 Национальный парк Радлар  
 Система движения поездов и автомашин

**Австралия**  
 Золотой мост  
 Национальный парк Радлар  
 Система движения поездов и автомашин

Швейцария не только самая молодая, но также одна из самых трудоемких частей выставки «Мини-вундерланд». Чтобы мы по праву могли носить титул «Самая большая в мире железная дорога в миниатюре», должен проехать хотя бы один поезд от Скандинавии до Швейцарии. В связи с этим полтора года мы работали над разработкой железнодорожного пути, который позволяет

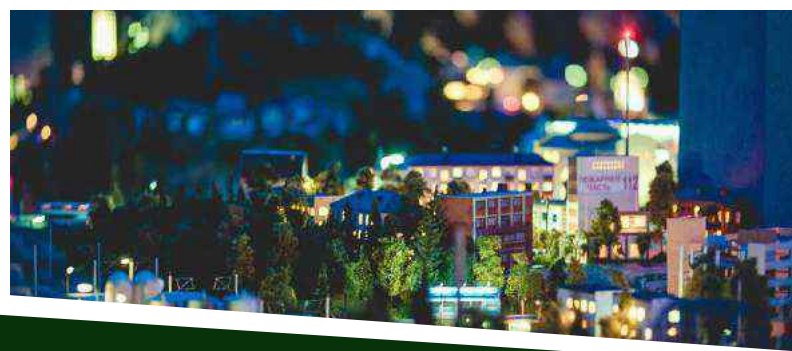
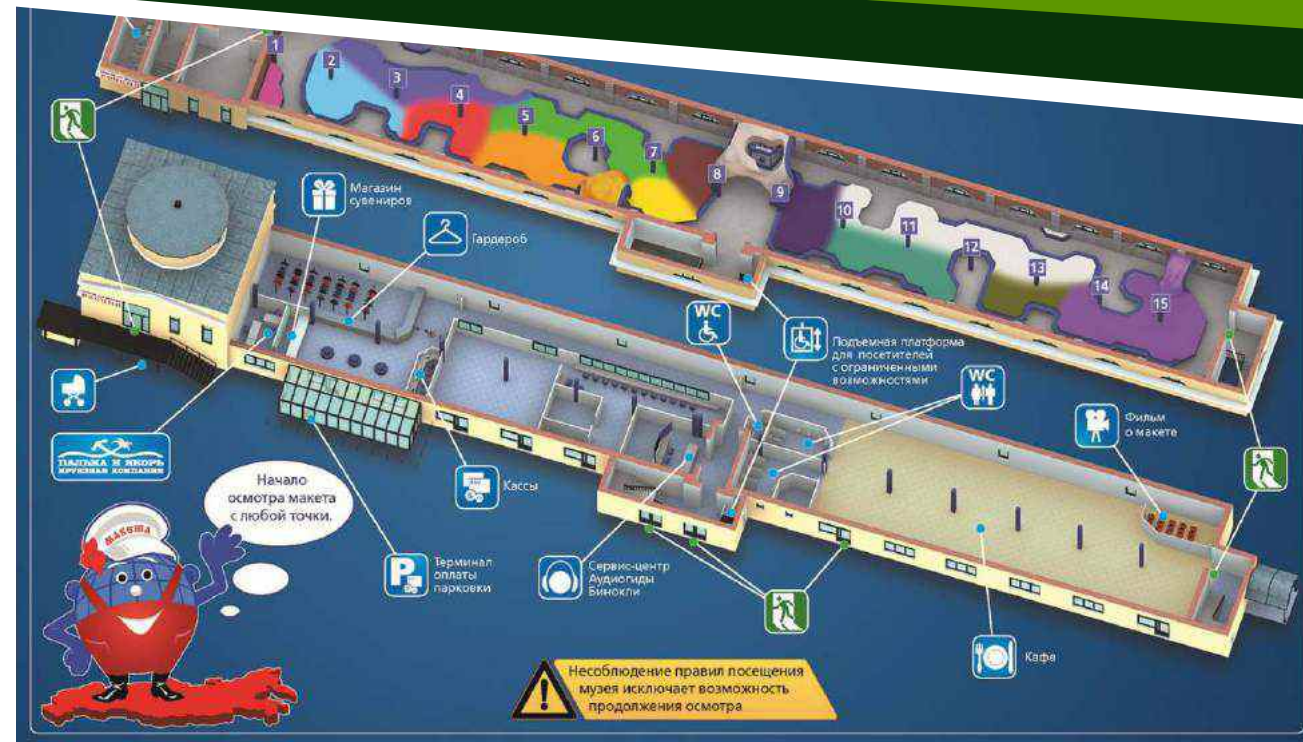
Участок строительства на данный момент:  
 Аэропорт: начало строительства – 04/2008 г.; окончание – конец 2009 г.  
 основные направления: модельный авиационный транспорт

Следующие участки строительства:  
 Франция: начало строительства – ноябрь 2008 г.; окончание – конец 2009 г.  
 Италия: начало строительства – начало 2011 г.  
 Африка, Индия, Великобритания, Нидерланды и др.: начало строительства – середина 2012 г.

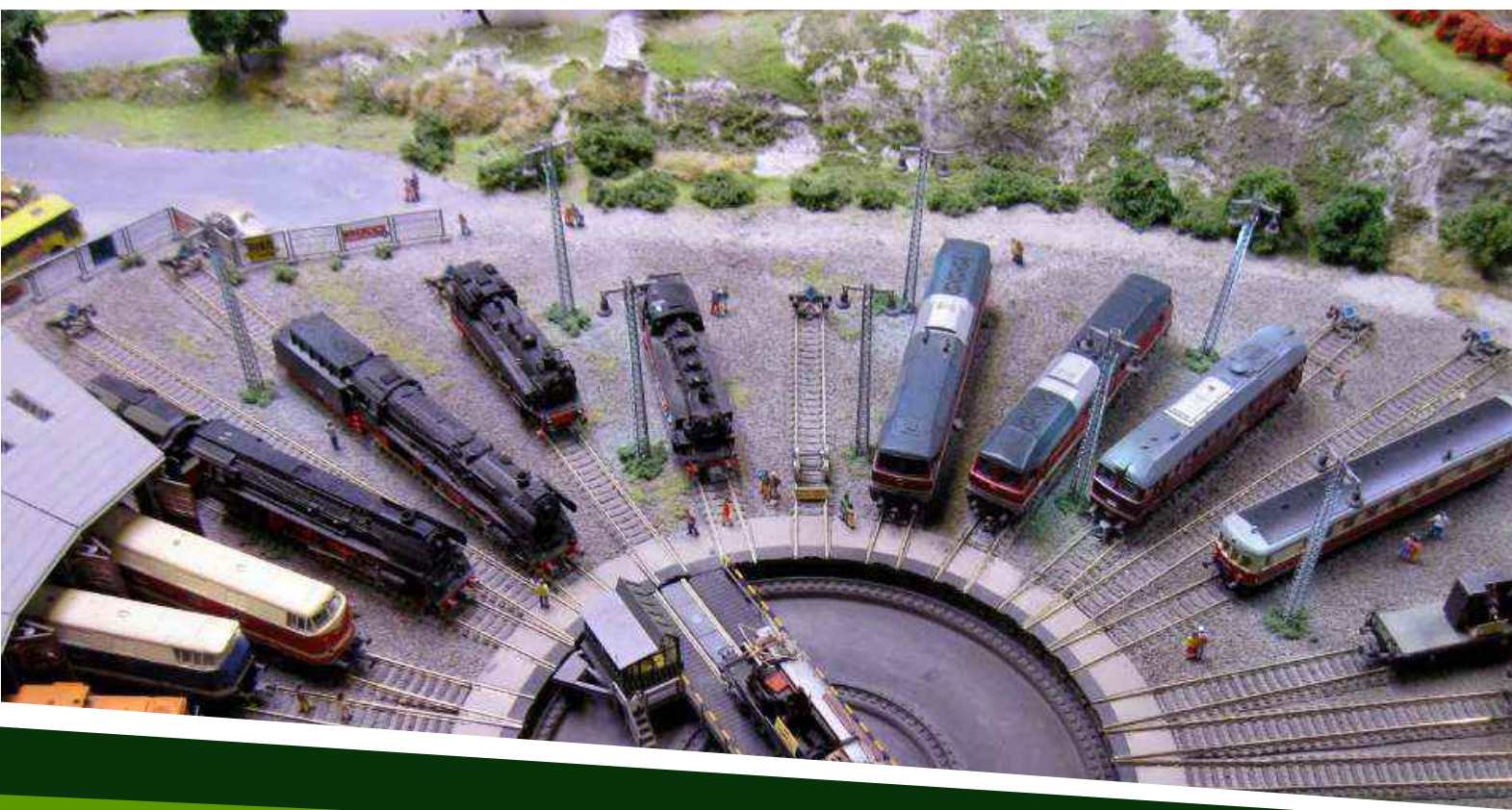
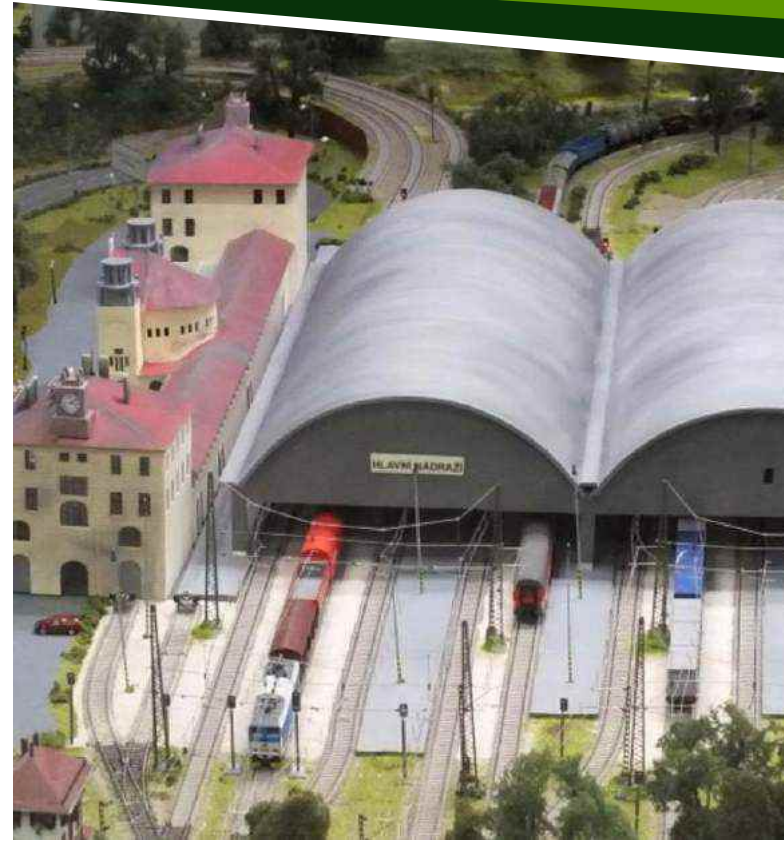
Мы будем очень рады, если Вы после посещения выставки зайдёте на нашу страничку в интернете и оставите отзывы в гостевой книге. Мы всегда открыты для поощрительных и критических замечаний!  
[www.miniatur-wunderland.de](http://www.miniatur-wunderland.de)



# МИРОВЫЕ АНАЛОГИ: «Гранд Макет Россия» Санкт-Петербург, Россия



# МИРОВЫЕ АНАЛОГИ: «Королевство железных дорог» Прага, Чехия



Интерактивная карта Праги

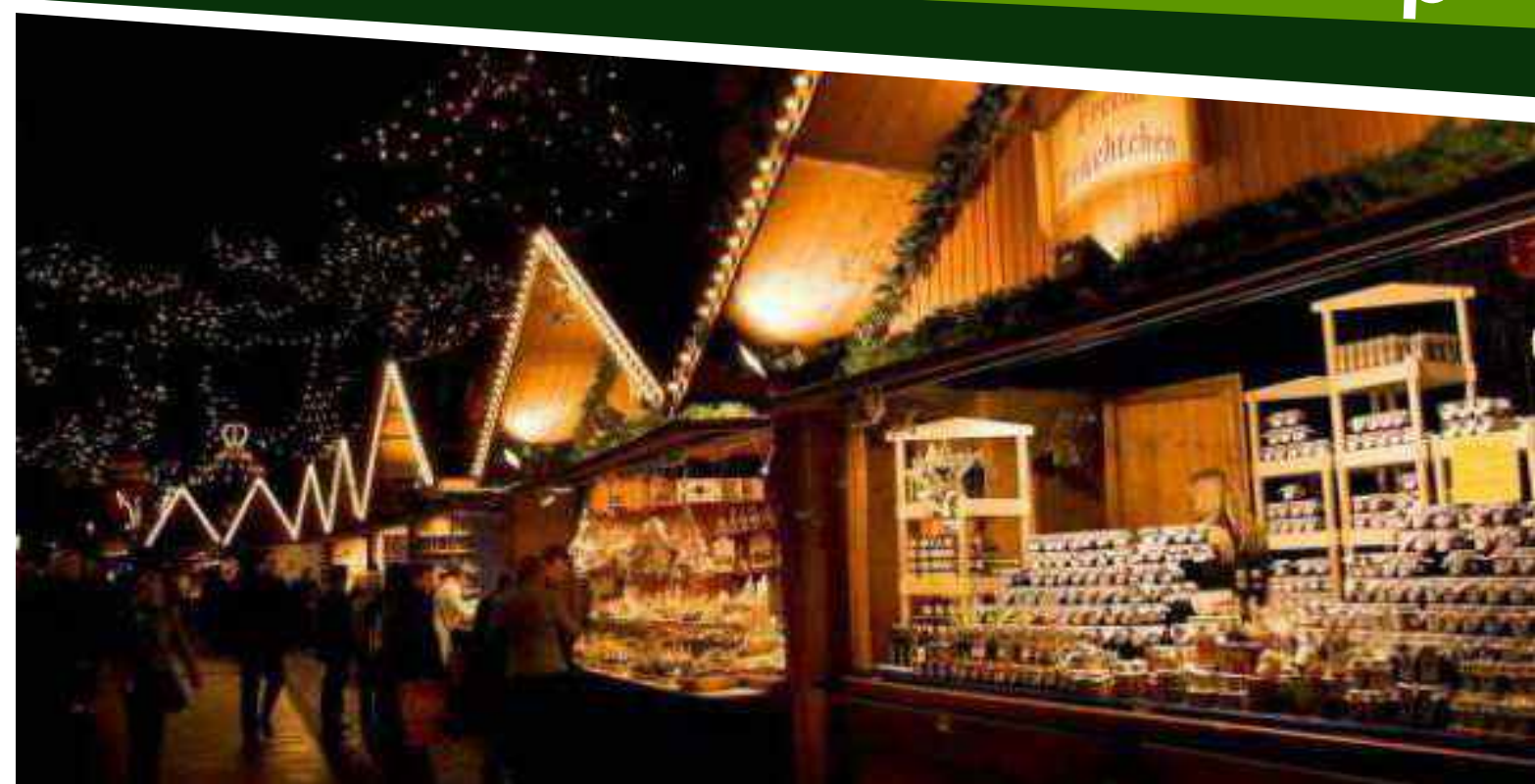


# АНАЛОГИ: Кафе с летней площадкой



Здание кафе стилистически представлено эклектичными направлениями, с элементами т.н. романтизированного модерна в архитектуре XIX - нач. XX веков. Оформление малых архитектурных форм, урн, скамей, элементов освещения, так же выполнено в романтизированном модерне XIX - нач. XX веков. Навесы же, напротив выполняются с применением современных тентовых конструкций, т. н. "Текстильная архитектура". Черты технократизма, стимпанка капитальных зданий и сооружений, выгодно контрастируют со средствами ландшафтного дизайна - ландшафтными группами и композициями, цветниками - органичной, природной средой. Созданная таким образом, на контрасте, среда музейно-паркового комплекса, создаёт неповторимый, запоминающийся образ, организуя ещё один **«знаковый объект»** города Алматы.

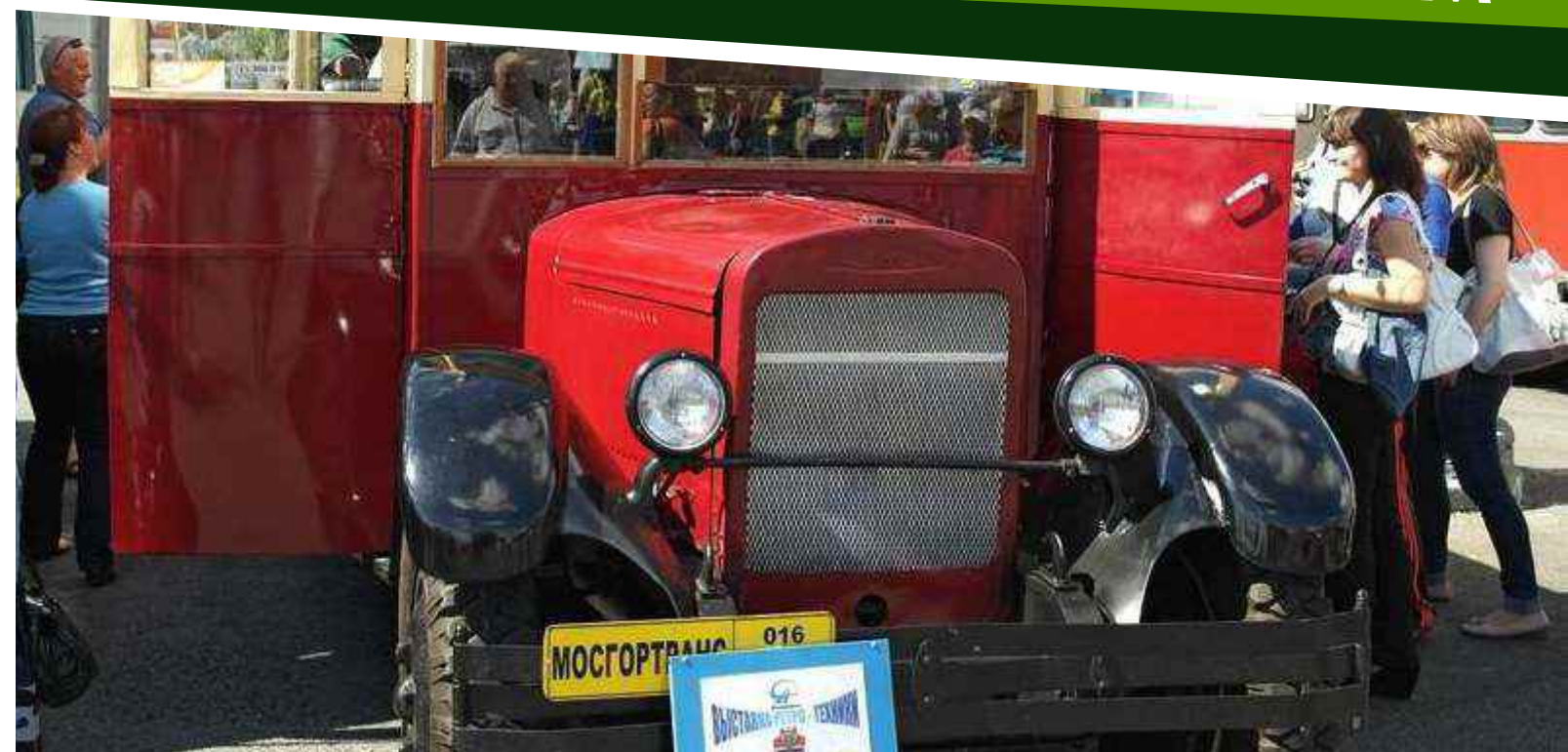
# АНАЛОГИ: Ярмарочная площадь. Открытый кинотеатр



- «Ярмарочная площадь», действующей на постоянной основе, но имеющей сезонные тематические оформления, будь то Наурыз мейрамы, День Первого Президента или католическое Рождество:
- о строительство **стационарных павильонов** с развлекательной продукцией, буфетов;
  - о устройство **временных палаток**, сувенирных рядов;
  - о разбивка **площади для проведения массовых мероприятий.**

# Выставки раритетных автомобилей под открытым небом

## АНАЛОГИ:



**Открытые площадки экспозиции раритетного транспорта.**

На территории расположено несколько открытых площадок для экспонирования раритетного транспорта.

Также здесь могут проходить выставки городского авто и электро транспорта, ретро автомобилей, мотоциклов, проходить различные экскурсии научной и общеобразовательной тематики.